

Segregación espacial. La consecuencia de la precariedad laboral en la ZMVM

Spatial segregation. The consequence of job insecurity in the ZMVM

Jacqueline González Santiago

Gerardo Rascón

Universidad Autónoma Metropolitana

(Fecha de recepción: 9 de febrero de 2020, Fecha de aceptación: 24 de marzo de 2020)

Resumen

El presente artículo surge a partir de interrogantes que se desprenden de nuestras investigaciones doctorales, debido a grandes coincidencias en el tema para el análisis de la segregación espacial.

Así, para contextualizar este trabajo de manera breve, para posteriormente enfatizar la creación de un índice nombrado como: "Índice de condiciones socio territoriales de la segregación espacial y la precariedad laboral", puesto que éste y a partir de las variables y dimensiones que contiene, permite analizar a mayor detalle el fenómeno de la segregación espacial como una consecuencia de la precariedad laboral.

Palabras clave: segregación espacial, precariedad laboral, Zona Metropolitana del Valle de México.

Abstract

This article arises from questions that arise from our doctoral research, due to great coincidences on the subject for the analysis of spatial segregation.

Thus, to briefly contextualize this work, to later emphasize the creation of an index named as: "Index of socio-territorial conditions of spatial segregation and job insecurity", since this and from the variables and dimensions it contains, allows us to analyze in greater detail the phenomenon of spatial segregation as a consequence of job insecurity.

Keywords: *spatial segregation, job insecurity, Metropolitan Area of the Valley of Mexico.*

Introducción

Cambios y transformaciones de la ZMVM: de la desindustrialización a la concentración del sector comercio y servicios, y la terciarización social

Esta investigación tiene como principal objetivo analizar el fenómeno de la segregación espacial (SE) como una consecuencia de la precariedad laboral (PL) que se manifiesta en la ZMVM, a partir del proceso de terciarización económica, mediante la articulación, correlación y análisis de tres dimensiones: la económica, la territorial y la sociolaboral. Para lograr lo anterior, se inició el estudio de la SE y la PL, a partir del proceso de terciarización económica, que sucede en la Zona Metropolitana del Valle de México (ZMVM) en la década de los ochenta, a partir de la crisis del Estado benefactor y de la adopción de la política monetarista de corte neoliberal.

Desde el inicio se ha contemplado al territorio —Zona Metropolitana del Valle de México— como un escenario dinámico, que ha sufrido alteraciones por causa de un fenómeno económico y que, al mismo tiempo, transforman y alteran la vida social de los individuos y su relación con el espacio urbano y en específico de aquellas zonas segregadas espacialmente.

La temporalidad de esta investigación se situó a partir de la década de los ochenta y tomó como punto de partida la crisis del Estado benefactor y la incorporación de México al modelo económico global, pues a partir de este último es que la ZMVM, enfrenta una serie de cambios desde los ámbitos económico, territorial y laboral.

En lo político-económico ocurrió el cambio de un modelo basado en la sustitución de importaciones —modelo industrial—, por otro basado en la política neoliberal, donde se ha potenciado la economía terciaria, siendo esta última la que ha marcado los cambios urbanos y sociales actuales.

A la par de esto aparece también una flexibilización de las políticas económica y laboral, es decir, una terciarización social —que implica la profesionalización y especialización del individuo—, y con ella una reducción de la valorización social del trabajo y del conocimiento profesional, aunado a una

reducción de los salarios y del poder adquisitivo de los individuos, todos estos elementos, combinados, dan como resultado mayores SE y PL.

De manera concreta, en el espacio, a partir de cambio económico, es que se dan varios procesos —mismos que mencionaré de manera breve—. Por un lado está la relocalización de la industria, pues dado el crecimiento y expansión de la Ciudad de México, junto con el crecimiento demográfico hizo que lo que hasta 1970 era periferia, para la década de los ochenta, ya formara parte de la Ciudad, que seguía creciendo de una manera desmesurada y sin control, esto llevó a la rápida conurbación con el Estado de México, y a una mayor concentración de población. Lo anterior, bajo la lógica de la acumulación y reproducción del capital, aumentó los tiempos y dificultó el traslado de las mercancías, por tal motivo, es que gran parte de la industria que estaba establecida en la Ciudad, se relocalizó hacia algunos municipios del Estado de México o bien hacia algunos otros estados de la república.

A la par de este proceso de relocalización en la Ciudad de México se da un proceso de concentración del sector servicios, sólo que en esta ocasión y con la valorización y especulación del uso de suelo, el sector servicios se concentra a lo largo de los corredores terciarios, entre los que destacan Reforma-Santa Fé, avenida Insurgentes, avenida Revolución, Circuito Interior, Viaducto Alemán, Tlalpan, y canal de Miramontes, en la actualidad y a partir de los datos estadísticos y geográficos analizados, el sector servicios se encuentra disperso a lo largo de la ZMVM, sin embargo, aún hay nodos que permiten esa concentración del sector servicios, tales como los corredores terciarios (Pradilla, 2005).

Es entonces esta valorización y especulación del suelo, aunada a la concentración del sector servicios en esta zona, lo que generó una serie de cambios urbanos. Cambios que van desde una nueva dinámica en los patrones de movilidad interurbana, pues con la industria, los flujos de movilidad se daban de y hacia varios puntos de la ciudad, en la actualidad se dan desde varios puntos hacia zonas determinada, esto implica una mayor cantidad de transportes y una falta de conexión, combinada con soportes materiales que hoy en día son deficientes, y que duplican o triplican los tiempos de recorrido, el número de viajes y el costo economi-

co, reduciendo aún más el salario real y el poder adquisitivo de los trabajadores.

Desde esta perspectiva, a partir del proceso de terciarización económica, la SE, se ha hecho más evidente, pues la terciarización por la valorización y especulación del suelo, han dividido el espacio, lo han fragmentado, lo han segregado, han potenciado y desarrollado zonas de la Ciudad y otras —la gran mayoría de los espacios de la Ciudad— han sido completamente olvidadas, además ha ocurrido una privatización del espacio urbano y su pauperización. La misma valorización y especulación han limitado y definido la movilidad residencial, pues con el costo actual del suelo y dadas las condiciones laborales de prácticamente el 70% de la población económicamente activa, es que se ha hecho inaccesible para la población trabajadora habitar en espacios residenciales que les permita reducir las distancias, tiempos y costos entre su lugar de residencia y de trabajo, esto ha llevado también a una crisis y una segregación en cuanto a los servicios, pues en las zonas de mayor plusvalor se privilegian los servicios, mientras que en las zonas de menor valor los servicios son prácticamente inexistentes, generando así SE.

Con base en lo expuesto, es posible afirmar que, la SE es un tema recurrente en las investigaciones de contextos urbanos. Muchos de estos temas se clasifican principalmente en dos: uno, toca aspectos relativos de la movilidad y otros se enfocan principalmente en elementos de tipo económicos; sin embargo, poco ha sido abordado dentro de un elemento que tome en consideración a los elementos sociales y laborales, territoriales y económicos en conjunto.

Para este trabajo, resultaba insuficiente y hasta cierto punto difícil hablar de segregación desde un punto de vista económico, pues la ZMVM se encuentra inmersa en la CRCM y es considerada una de las regiones económicas más importantes del país y con mayor aportación en el Producto Interno Bruto Nacional. Asimismo, hablar únicamente de movilidad, sesga la investigación, ya que la ZMVM es de las regiones más extensas y no sólo del país, sino a nivel mundial, lo que vuelve a la investigación en algo con malos niveles, ya que por sus dimensiones, la movilidad en la ZMVM es extenuante y costosa. Entonces, desde lo económico, el sesgo

de la segregación es negativo, porque existe una gran cantidad de PEA; y desde la movilidad la segregación es positiva, sea por distancias y costos.

Índice de condiciones socioterritoriales de la SE y la PL en la ZMVM

La segregación espacial tiene distintas aristas, dimensiones, escalas y variables que merecen estudiarse, a partir de lo anterior, metodológicamente este trabajo contempló la articulación de tres dimensiones: socioeconómica, socio territorial y sociolaboral.

En la dimensión socioeconómica las variables que se abordaron son: unidades económicas (UE), personal ocupado (PO). Para el caso de la dimensión socioterritorial, las variables analizadas son: cantidad de viviendas (CV) y, condición y tipo de vivienda (CyTV). Y para el caso de la dimensión sociolaboral, las variables consideradas son: población (Pob); grado promedio de escolaridad (GPE). La subdimensión laboral contempla las variables de: población económicamente activa (PEA); población económicamente inactiva (PEI); percepción de salario por hogar (PSH); percepción de salario por jefe en el hogar (PSJH); derechohabiencia (Der); y horas trabajadas (HT).

A partir de los datos estadísticos analizados, que contemplaron la revisión y sistematización de fuentes oficiales y ante los resultados descriptivos, limitados y la falta de explicaciones concretas sobre el fenómeno de la SE y la PL se optó por construir un índice que permitiera obtener elementos de clasificación para la SE y la PL.

El Índice de condiciones socioterritoriales de la SE y la PL en la ZMVM,¹ como se le ha nombrado en esta investigación, es justamente un índice que permite la búsqueda de un valor de 1 a 4 que logre mostrar o externar las condiciones negativas, donde, en la escala de rangos que se maneja 1 es lo *más* negativo —y por tanto lo más segregado—, y 4 es lo *ideal*; es decir, mientras los valores se acerquen más al 4 y sobrepasen los valores del promedio, su posición se acerca más al espectro de lo ideal, se considera como la nula segregación.

Para calcular el ICS de la SE y la PL en la ZMVM, se tomaron en consideración las dimensiones: económica, territorial y sociolaboral; cada una con sus

variables. Los datos obtenidos surgen de la división entre 4 del total más 1, la fórmula queda $N + 1 \div 4$.

Así, se presenta una aproximación a la segregación espacial, poniendo especial atención en dos elementos; por un lado, la estadística oficial y, por el otro, el vínculo de estas variables y su expresión gráfica en el territorio (mapeo). Para lograrlo, como hemos mencionado, se han abordado tres dimensiones de análisis: segregación socioeconómica, segregación socioterritorial y segregación sociolaboral; pese a los datos extenuantes que se manejan, que por sí solos no son capaces de definir un valor, además de las tres dimensiones, se abordarán las tres escalas: metropolitana, estatal (CDMX y Estado de México), a nivel alcaldía y municipio y en el caso de la Alcaldía Miguel Hidalgo, se analizan los datos estadísticos a nivel de área geostatística básica (AGEB), sólo como un ejemplo del estudio para demostrar que la segregación no solamente es por riqueza de los municipios o alcaldías ni por la localización en la periferia; sino que ésta puede coexistir en sitios *bien* integrados en el espacio económico y urbano.

De las dimensiones de análisis para el caso de este índice, de la dimensión económica se tomaron las variables correspondientes a población económicamente activa (PEA) y población económicamente inactiva (PEI).

En la dimensión socioterritorial, las variables que se analizan son: características de la vivienda, es decir si disponen de servicios en la vivienda, tales como energía eléctrica (EE), toma de agua conectada a la red pública (TA), drenaje (D) y si cuentan con sanitario (S).

En la dimensión sociolaboral las variables que se consideran son: salario (SM) población con derechohabencia (PCD), población sin derechohabencia (PSD) y grado promedio de estudio (GPE).

La construcción del ICS de la SE y la PL en la ZMVM, no fue una tarea sencilla, fue un proceso de revisión metodológica exhaustiva, pues lo que se pretende es justamente mostrar cómo estas variables que se analizan se pueden agrupar y observar en detalle y cómo todas ellas en su conjunto nos dan como resultado un panorama más detallado de estos elementos, los cuales están presentes en el territorio y en las relaciones sociales que surgen y se entretajan en él. Si queremos tener es-

ta visión detallada sobre la segregación espacial, es necesario tener los elementos de análisis indispensables para ahondar en mayor detalle sobre ellos, la manera como se expresan en el territorio y cómo influyen y determinan en los procesos urbanos de la ZMVM.

Metodológicamente, este índice se construyó a partir de una correlación de variables que pertenecen a la misma dimensión, las cuales llamamos correlación "interdimensional"; una segunda forma de análisis es por la correlación entre las distintas dimensiones y entre sus variables a las que llamamos correlación "transdimensional".

La manera de determinar la veracidad en cada correlación de los distintos rangos obtenidos por el índice fue a partir del uso del Coeficiente de Correlación de Pearson, en el cual se establece una medida lineal entre dos variables cuantitativas y donde lo más cercano a 0 es lo estadísticamente ideal para correlacionar y lo más cercano a 1 es lo menos probable de correlacionarse. Así, a partir de la correlación de estas variables y de las distintas dimensiones sobre la base de establecer cuartiles, los rangos se clasificaron en valores que van de 1 a 4 y así se indica un grado de segregación que el espacio tenga.

Para el caso de los mapas y gráficos con escala metropolitana se obtuvo un promedio de las tres dimensiones y de sus distintas variables por cada

Rango	Tipo de segregación	Valores
1	Alta	0 a 1
2	Media	1.1 a 2
3	Baja	2.1 a 3
4	Nula	3.1 a 4

Fuente: elaboración propia con base en el ICS.

uno de los municipios y alcaldías y, en este caso, a cada alcaldía y municipio se le ubicó en su propio rango, esto de acuerdo al promedio obtenido.

En el caso de la escala estatal (CDMX y Estado de México) para presentar el gráfico y mapa general también se obtuvo el promedio de las tres dimensiones y sus respectivas variables por cada munici-

pio o alcaldía y cada uno fue colocado en el rango que pertenece.

Entonces el ICS de la SE y PL en la ZMVM esquemáticamente está integrado de la siguiente manera (véase Gráfica 1).

A partir de la construcción de este índice, los datos que se muestran a continuación son resultado de la revisión detallada de los datos del Instituto Nacional de Estadística y Geografía (INEGI), agrupados en las tres dimensiones, cada una de ellas con sus variables y cada variable con su propio rango para el análisis. En cuanto a la escala, primero se presentarán los datos que corresponden a la escala metropolitana; es decir, la ZMVM; en segundo lugar, a los que corresponden a la escala estatal, es decir, CDMX y Estado de México; en tercer lugar, a la escala a nivel AGEB; y como ejercicio para ejemplificar las escalas, se presenta el estudio de caso de la Alcaldía Miguel Hidalgo, en la Ciudad de México.

El procesamiento de la información correspondió, en primera instancia, al cálculo del coeficiente de correlación de Pearson, mismo que estableció cuán fiable podía ser un análisis entre dos variables. Y una vez conociendo qué variables pueden analizarse entre sí, se categorizó cada una de ellas en una dimensión.

Analizando cada variable mediante el índice se obtuvieron 4 distintos rangos, que se promediaron por AGEB, municipio o alcaldía, entidad y posteriormente en la ZMVM.²

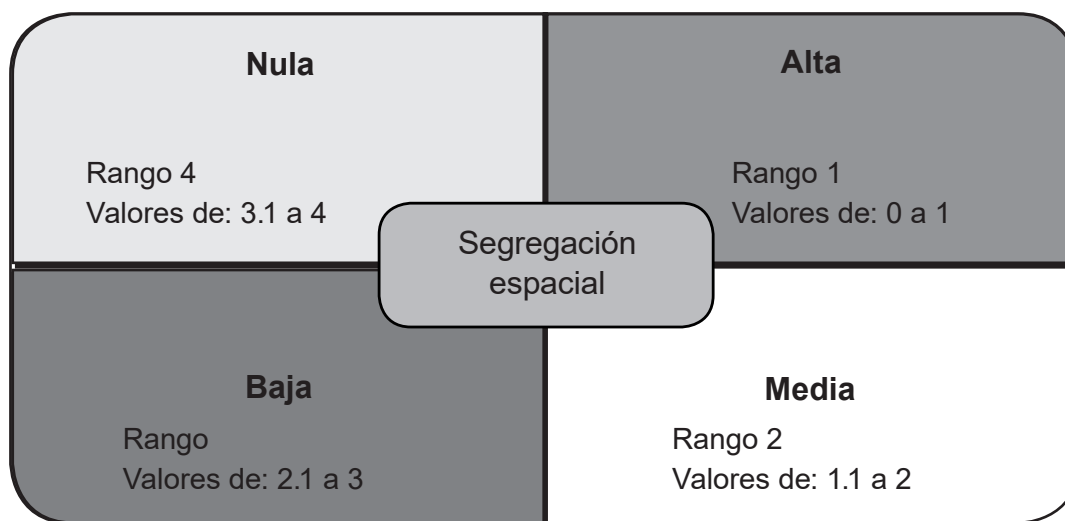
El Mapa 1 muestra el índice de segregación de la ZMVM a partir de la construcción del ICS. Así, este mapa muestra que, en términos generales, la ZMVM tiene una segregación baja, salvo cinco casos, el de la Alcaldía Azcapotzalco y los municipios Cocotitlán, Melchor Ocampo, Nopaltepec y Temascalapa.

Se dice que en este caso la ZMVM tiene este índice de segregación bajo, pues los promedios obtenidos de cada uno de los municipios y alcaldías que la conforman se ubican entre el 2.1 y 3.

De acuerdo al ICS de la SE y PL, este mapa indica que existe una situación muy homogénea en cuanto a la segregación. Parece, de hecho, que cada uno de los municipios y territorios comparten o tiene las mismas características, pero si estos datos se analizan con detalle, a partir del índice que se construyó para esta investigación y de acuerdo con las tres dimensiones, obtenemos lo siguiente:

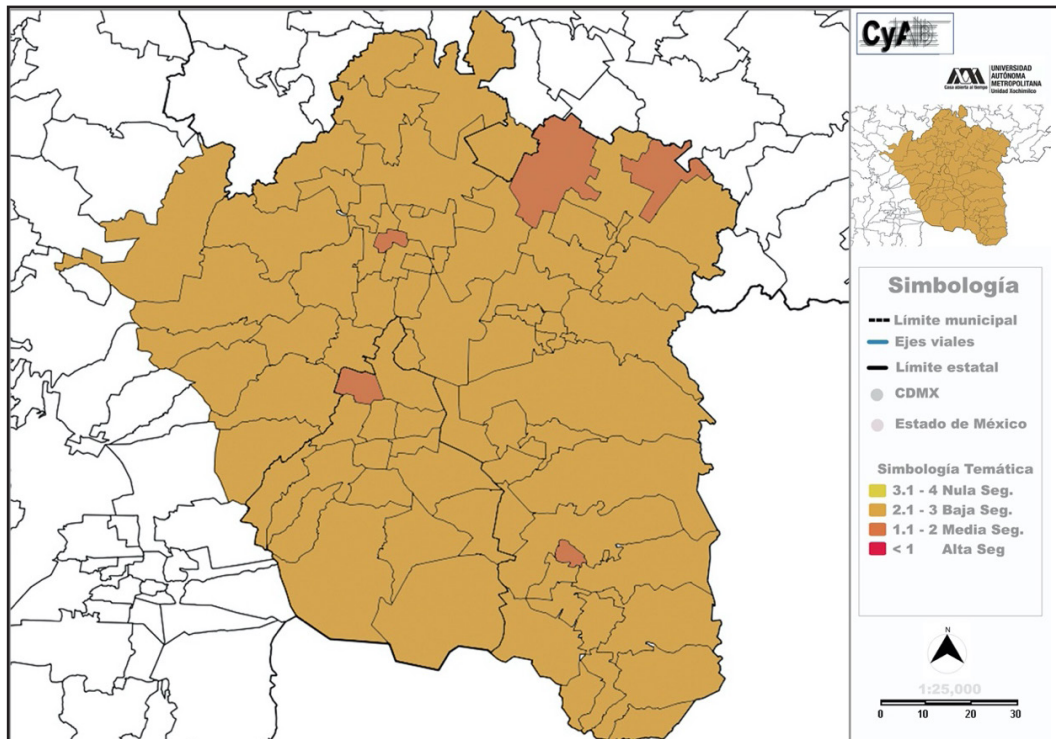
En la dimensión económica, las variables que, como mencionamos, contempla nuestro índice son PEA y PEI, de estas tenemos que en el caso de la ZMVM hay una PEA total de 5,172,366 de las cuales

Gráfica 1.
Índice de condiciones socioterritoriales de la SE y la PL en la ZMVM



Fuente: elaboración propia con base en valores del ICS.

Mapa 1.
Índice de las condiciones socioterritoriales de la SE en zmv



Fuente: elaboración propia con base en datos del INEGI, 2015.

78.55% (4, 062, 984) son PEA, 20.98% (1, 085, 296) son PEI y el restante .47% (24, 086) no está especificado.

Aplicando nuestra fórmula, los datos resultantes indican que en la dimensión económica la ZMVM se ubica en un rango de 2.0 correspondiendo, así, a una segregación media.

En la segunda dimensión, que es lo que corresponde a la parte laboral, las variables que se analizaron son: salarios, grado promedio de estudio, población con derechohabencia y población sin derechohabencia. En términos del salario y obteniendo el promedio entre rangos tenemos que este se ubica en un rango de segregación media.

Del grado promedio de estudio, en este caso y prácticamente de manera general, los datos en cuanto a grado promedio de estudio indican, para la ZMVM, que la población tiene entre 8.5 y 12 años de estudio; sin embargo, en el caso de la CDMX las alcaldías con el mayor grado promedio de estudio son Miguel Hidalgo, Coyoacán y Xochimilco, con

11.3 años de estudio. Para los municipios que conforman la ZMVM, los que representan los mayores años promedio de estudio son: Tlalnepantla, Atizapán de Zaragoza y Coacalco, con un promedio de 11.8 años de estudio. Aplicando el índice de segregación, tenemos que, en el caso de la ZMVM, este se localiza en el rango 2, por tanto, en términos de segregación por grado promedio de estudio se ubican dentro del rubro de segregación media.

La variable Población con derechohabencia, señala que hay una población en la ZMVM de 11 586, 122 casos con alguna condición de derechohabencia a los servicios de salud, sean estos Seguro Social, ISSSTE, ISEMIN y Seguro popular, debemos recordar que los datos analizados para este rubro son los del 2010, es por eso que en este momento de la clasificación de este tipo de instituciones, el Seguro Popular aparece de hecho como uno de los programas de salud que abarcan a 18% de la población de la ZMVM con derechohabencia. La manera en que se distribuye este tipo de programas

de acceso al servicio de salud tiene una cobertura en prácticamente toda la ZMVM; sin embargo, es en los municipios del Estado de México donde hay mayor presencia del Seguro Popular. En este sentido es que, de acuerdo al ICS del SE y PL, la variable población con derechohabiencia se ubica en el rango de la segregación baja.

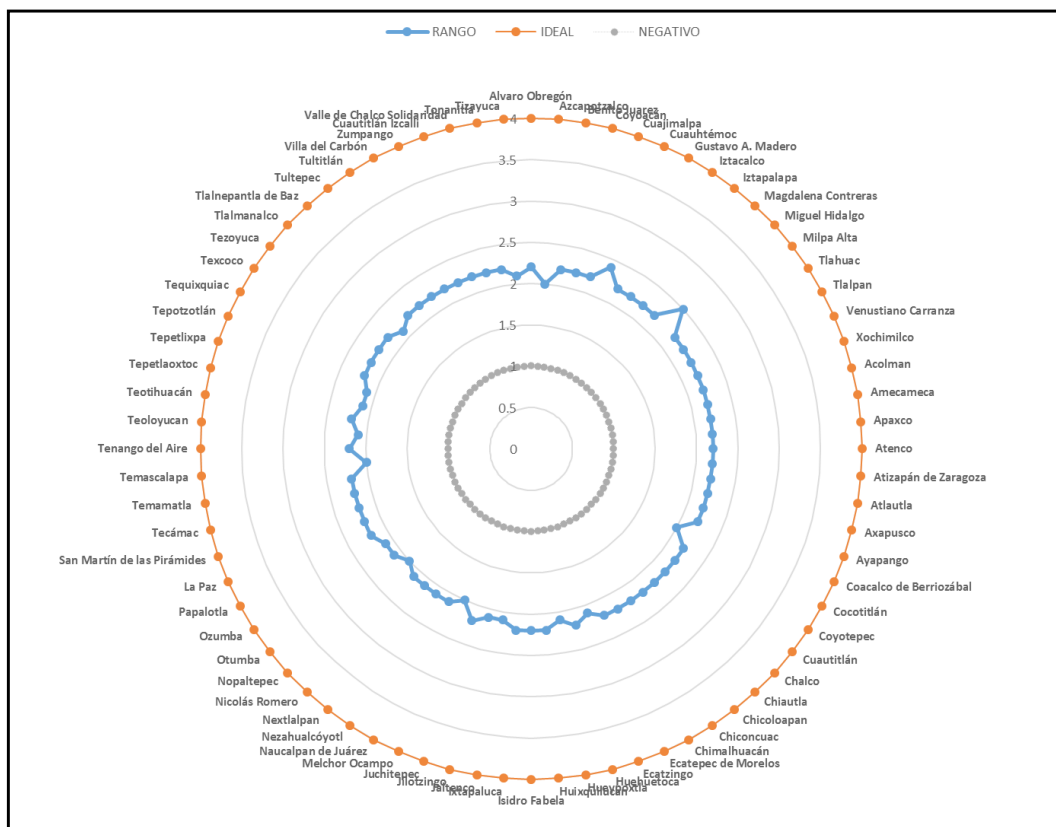
La última variable de la dimensión laboral, es la de Población sin derechohabiencia, en este sentido en la ZMVM hay un total de 7 572, 233 casos sin algún tipo de derechohabiencia al sector salud, en este sentido y de acuerdo al índice, esta variable se ubica en el rango de segregación media.

Para el caso de la dimensión laboral y de acuerdo a los promedios de las variables implícitas, tenemos que esta dimensión tiene un promedio de 2.25, por tanto se ubica dentro de la segregación baja. De manera detallada, en cada uno de los 60 municipios que integran la ZMVM, así como las 16

alcaldías de la Ciudad de México, se analizaron en las tres dimensiones y con sus respectivas variables.

La Gráfica 1, muestra el promedio general de cada uno de los municipios y alcaldías que integran la ZMVM y su posición de acuerdo al índice sobre segregación, pero a diferencia del mapa 1 de ICS de la SE y PL en la ZMVM, la gráfica 1 sí se logra visualizar las posiciones que tiene cada alcaldía o municipio dentro del índice construido. Así se logra visualizar que las alcaldías Cuauhtémoc y Miguel Hidalgo, en el caso de la Ciudad de México, tienen un mayor promedio respecto al resto, 2.4 y 2.5 respectivamente, lo que las coloca por encima de la media y muestra que su grado de segregación es bajo; muestra también cómo el resto de las alcaldías se mantiene entre el 2.25, 2.3, a excepción de Azcapotzalco, cuyo promedio la ubica en un grado de segregación media.

Gráfica 1.
Índice de externalidades sobre la Segregación espacial y la Precariedad laboral en la ZMVM



Fuente: elaboración propia con base en datos del INEGI, 2015.

En el caso de los municipios del Estado de México que conforman la ZMVM, también se logran visualizar las distintas variaciones entre cada uno, algunos se ubican justamente en la media, tal es el caso de Melchor Ocampo, Cocotitlán, Otumba, Tenango del Aire y Tlalmanalco. Otros, como es el caso de Atizapán, Tlalnepantla, Ixtapaluca, San Martín de las Pirámides y Villa del Carbón, su promedio es de 2.3, lo que los coloca en un grado de segregación baja; sin embargo, y a diferencia de las alcaldías en el caso de los municipios del Estado de México, el índice se mueve entre medio y bajo.

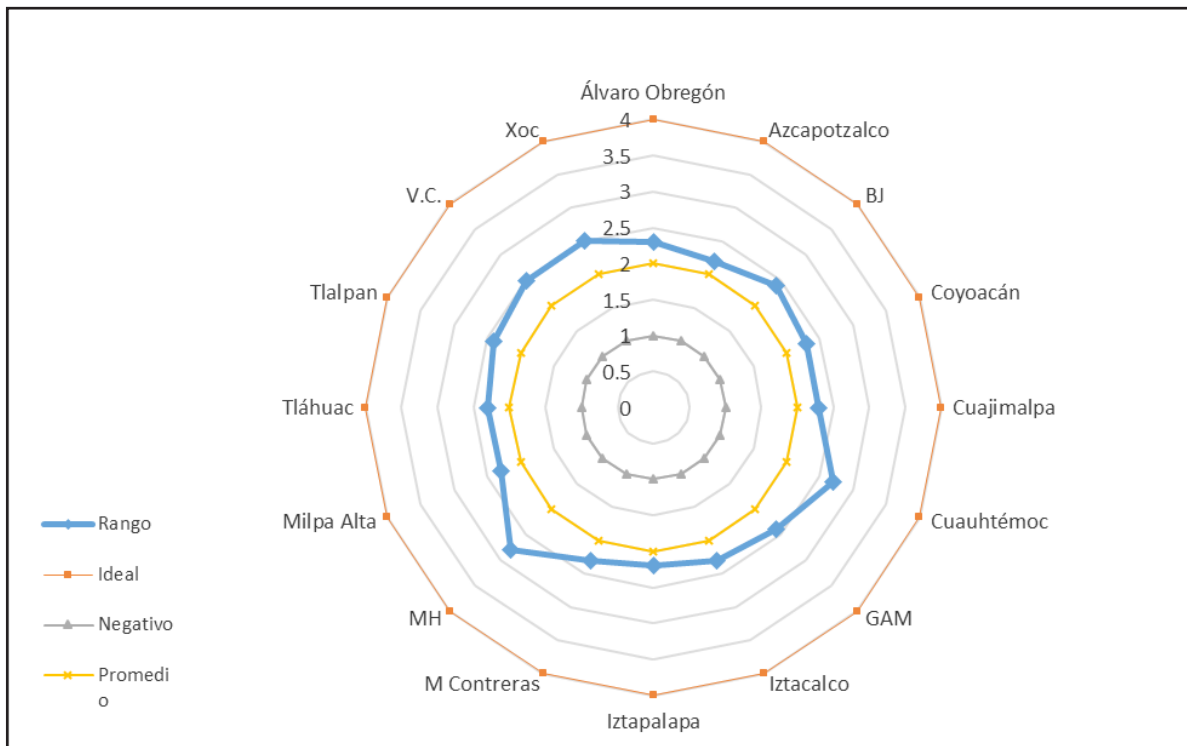
La siguiente fase de análisis es la que corresponde a la escala estatal, así que primero se mostrará lo que ocurre en la Ciudad de México y posteriormente en el Estado de México, es desde este punto de vista interesante porque si bien, a nivel metropolitano tanto las alcaldías como los municipios tienen promedios similares que los ubican en posiciones

parecidas, cuando bajamos la escala de análisis, los datos muestran pequeñas variaciones.

Para el caso de esta escala, también se analizaron las tres dimensiones con sus respectivas variables cada una. La Gráfica 2 muestra cómo a nivel Ciudad de México y de acuerdo al promedio de las tres dimensiones cada alcaldía se ubica en su respectivo rango de segregación, en este caso, los grados de segregación que se localizan están en el nivel bajo, pues los promedios oscilan entre el 2.1 y 2.5 y son únicamente Miguel Hidalgo, con 2.9, y Cuauhtémoc, con 2.7, las que se alejan del promedio.

En el caso de la dimensión económica, la PEA para la Ciudad de México equivale a 1,807,792 casos, en el caso de la PEI para la misma escala de análisis es de 567,713 casos, y en el mismo índice esta se ubica en el rango 1, es decir, con una alta segregación. Caso distinto el que ocurre con la PEA, pues esta se ubica

Gráfica 2.
Índice de externalidades negativas de la Segregación espacial y la Precariedad laboral en la CDMX



Fuente: elaboración propia con base en datos del INEGI, 2015.

en el rango 4 de nula segregación. Sin embargo, el promedio de la dimensión económica en su conjunto la ubica en el rango de segregación media.

La dimensión laboral nos muestra que a nivel Ciudad de México y de acuerdo al índice, está, en términos generales se ubica en el rango 2 de segregación media, analizando los datos en detalle tenemos que en el caso de los habitantes de la Ciudad de México los grados promedio de escolaridad oscilan entre los 10.3 años de estudio; en este caso, las delegaciones con el mayor grado de estudio son Miguel Hidalgo y Coyoacán, pero las delegaciones con menor promedio 8.3 son Iztapalapa y Milpa Alta (véase Gráfica 3).

En la variable salario, en el caso de la CDMX, el promedio es de 1 a 5 salarios mínimos, por lo que dentro del índice se ubican con una alta segregación.

Aplicando nuestro índice tenemos que de los 8,451,255 casos que reportan ingresos, 3,832,586 se tiene una segregación media; sin embargo, al promediar con los casos restantes, la variable salario obtiene un 1.25, por lo que se ubica en el nivel de segregación alta.

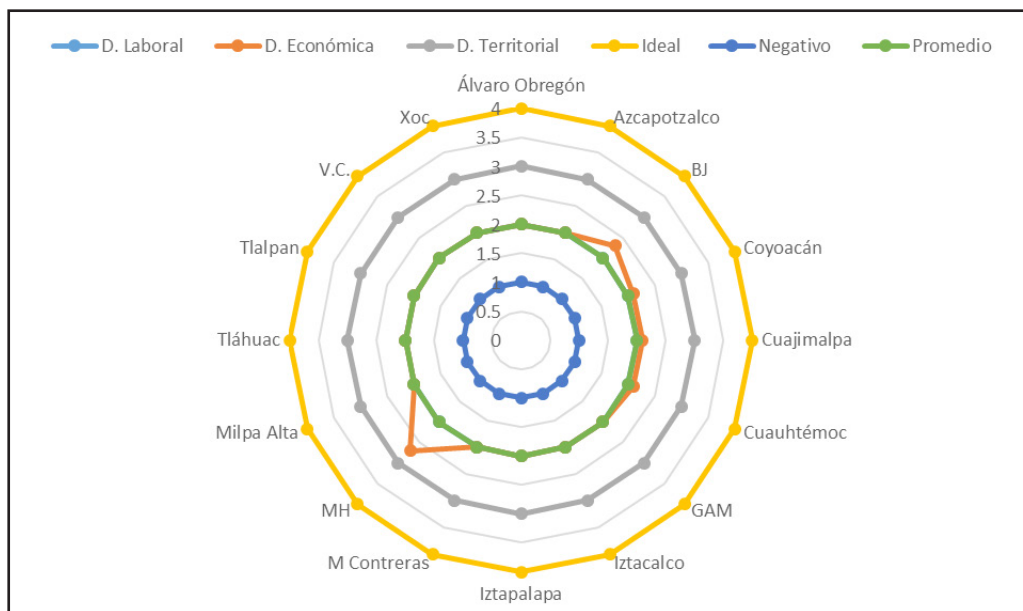
De la variable población con derechohabien- cia, tenemos que en la CDMX hay 5,599,365 casos de los cuales 65% tienen como principales institu- ciones de salud al IMSS y al ISSSTE, y el restante 35% se distribuye entre Seguro Popular y otro tipo de programas de salud que se han implementado en la Ciudad.

De la variable población sin derechohabien- cia, en esta misma escala y dimensión hay 2,965,185 ca- sos que no cuentan con algún tipo de servicio de salud, son por lo regular estratos de la población cuya principal actividad económica es la informalidad, o bien son sectores de la población que a partir de la flexibilidad laboral no gozan de ninguna garantía social, incluida la derechohabien- cia en algún sistema de salud.

De manera general y como se mencionó al pro- mediar las cuatro distintas variables de esta dimen- sión, se obtiene que la dimensión laboral se ubica dentro de los niveles de segregación media.

En la tercera dimensión se analizaron los datos respecto a las condiciones de vivienda donde las 4 variables al igual que en el caso de la ZMVM, se refie-

Gráfica 3.
Índice de externalidades sobre las condiciones económicas, laborales y territoriales en la CDMX



Fuente: elaboración propia con base en datos del INEGI, 2015.

re básicamente a los servicios básicos de subsistencia: energía eléctrica, servicio de agua conectada a la red pública, drenaje y sanitario, en este nivel tengo que reconocer que posiblemente en el caso de haber analizado las variables del tipo de vivienda, los resultados habrían sido mucho más variados y eso nos hubiera dado otro panorama sobre lo que en realidad ocurre en términos territoriales, e incluso para el índice hubiera sido de mayor relevancia pues estas cuatro variables que analizó prácticamente no me muestran variaciones, de hecho se mantienen muy homogéneas tanto para la Ciudad de México como para la ZMVM y lo mismo ocurre en el caso del análisis a nivel alcaldía, en esta misma dimensión territorial.

Así que al analizar estas 4 variables y promediar el rango en el que se localizan, tenemos que la dimensión territorial, en esta escala, tiene una segregación baja, ya que se localiza en el rango 3.

La tercera escala de análisis es la que corresponde al nivel AGEB, que en este caso son los AGEBs de la Alcaldía Miguel Hidalgo. Hemos visto que para analizar la segregación espacial y la precariedad laboral es necesario hacerlo desde una escala menor, pues las variaciones que pueden existir en el territorio no son del todo homogéneas, existen cambios y disparidades aún en espacios insertos en la ciudad que parecieran estar consolidados.

Miguel Hidalgo formó parte de la ciudad central, junto con, Cuauhtémoc, Venustiano Carranza y Benito Juárez, en ese entonces delegaciones. Des-

pues del Proceso de Expansión, todo el Distrito Federal creció y la Ciudad de México se consolidó con las 16 demarcaciones; posteriormente se da un proceso más de expansión nombrado conurbación, en el que municipios del Estado de México se adhieren a la ciudad; municipios como Tlalnepantla, Ecatepec, Nezahualcóyotl y Naucalpan, posterior a ese proceso surge la metropolización que conlleva a la ZMVM a conformarse tal como se conoce hoy en día: 16 alcaldías, 60 municipios del Estado de México y Tizayuca, parte de Hidalgo.

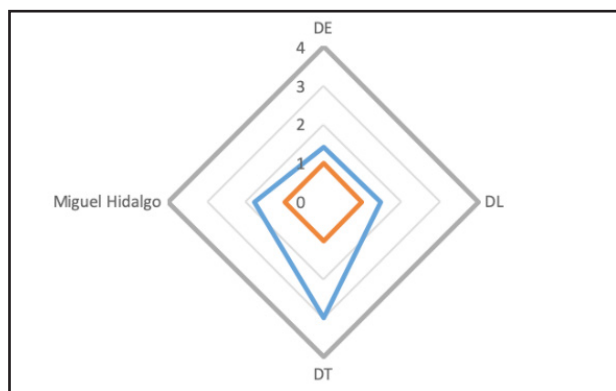
Pese a que Miguel Hidalgo figuró siempre como un espacio central, su población y territorio ha sido siempre desigual, con zonas poco integradas y hoy día podemos decir: segregadas territorialmente, en lo sociolaboral y económico (véase Gráfica 4).

En lo económico, a pesar de contar con parte de las zonas más acaudaladas de todo el país, existe, en esta demarcación, una gran cantidad de población que se mantiene desocupada, otra más con bajos salarios y con poca estabilidad laboral y sin prestaciones laborales como la derechohabiencia. Esta demarcación se mantiene por encima del promedio y la dimensión económica y laboral tienen los índices más bajos.

Haciendo un análisis por AGEB, es posible identificar aquellos lugares que mantienen mayores índices de segregación dentro de la demarcación (véase Gráfica 5).

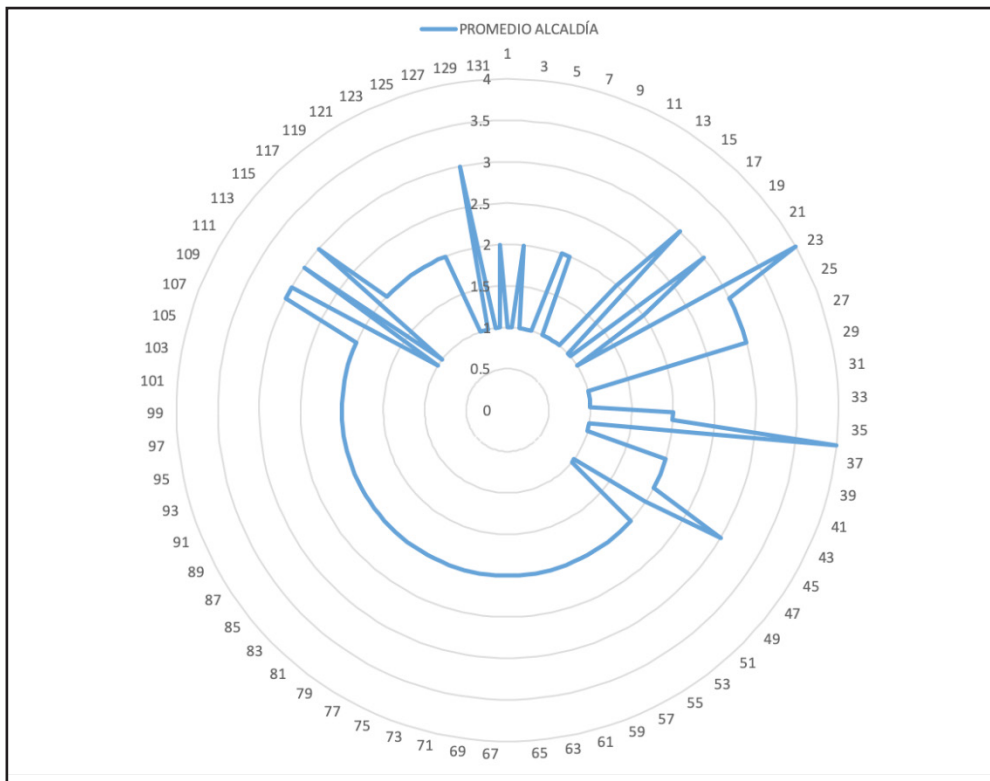
De esta manera es que se puede apreciar el comportamiento de los índices, en donde cerca

Gráfica 4.
Segregación espacial y laboral en MH



Fuente: elaboración propia con base en cálculos del ICS de la SE y PL en la ZMVM.

**Gráfica 5.
Promedio alcaldía**



Fuente: elaboración propia con base en cálculos del ICS de la SE y PL en la ZMVM.

del 25% de la demarcación tiene valores dentro del rango 1, lo cual significa que es una población altamente segregada.

Al respecto, cabría preguntarse ¿qué espacios son los que concentran a la población que mantiene algún grado de segregación?

Si bien, no es posible decir que dicha población está altamente segregada, si existen elementos, dimensiones y rubros, en los cuales se mira más dicha segregación sin importar que sea un territorio consolidado en la ZMVM y de contar con las zonas más privilegiadas de todo el país (véase Mapa 2).

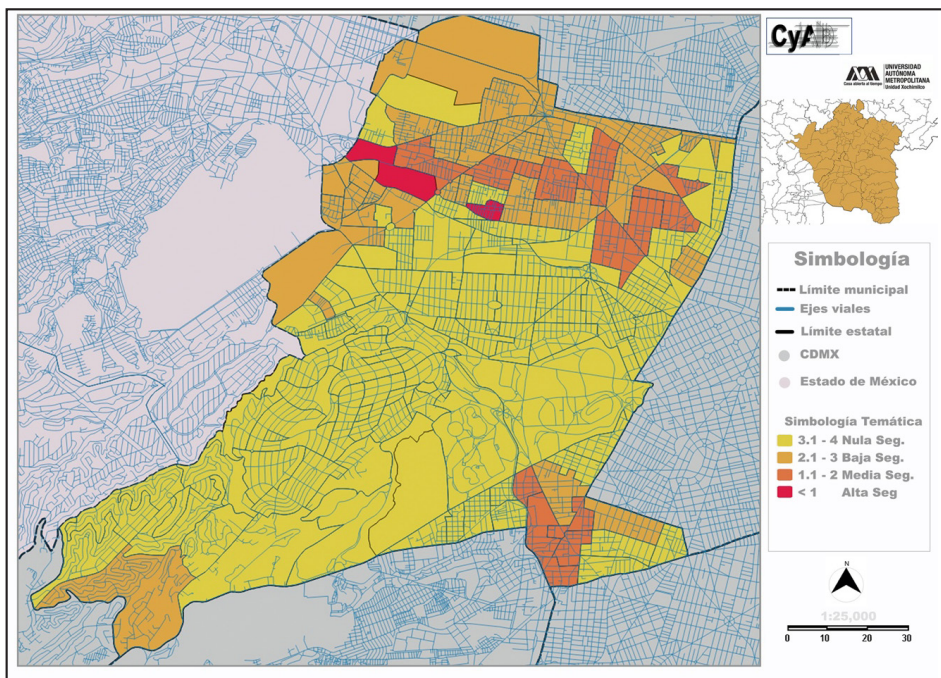
Este tipo de índice ha sido capaz de mostrar de manera general los espacios que se encuentran segregados al realizar un análisis por AGEB. Territorializando esta información, podemos afirmar que son las colonias como: Tacuba, Argentina, Mariano Escobedo y Popotla, las que mantienen mayores índices, no solamente de segregación, sino también de densidad poblacional.

Asimismo, estos datos muestran el promedio general de las tres dimensiones de la demarcación, pero si lo vemos desde cada una de ellas existen alteraciones tanto en los rangos como en las zonas (véase Mapa 3).

Pareciera no variar la tonalidad de la rampa de color junto con las zonas; sin embargo, los detalles son muy sutiles; es decir, con esta información es posible afirmar que es en la dimensión económica donde se encuentran los mayores índices de segregación en esta demarcación, su PEA recibe bajos salarios (véase Mapa 4).

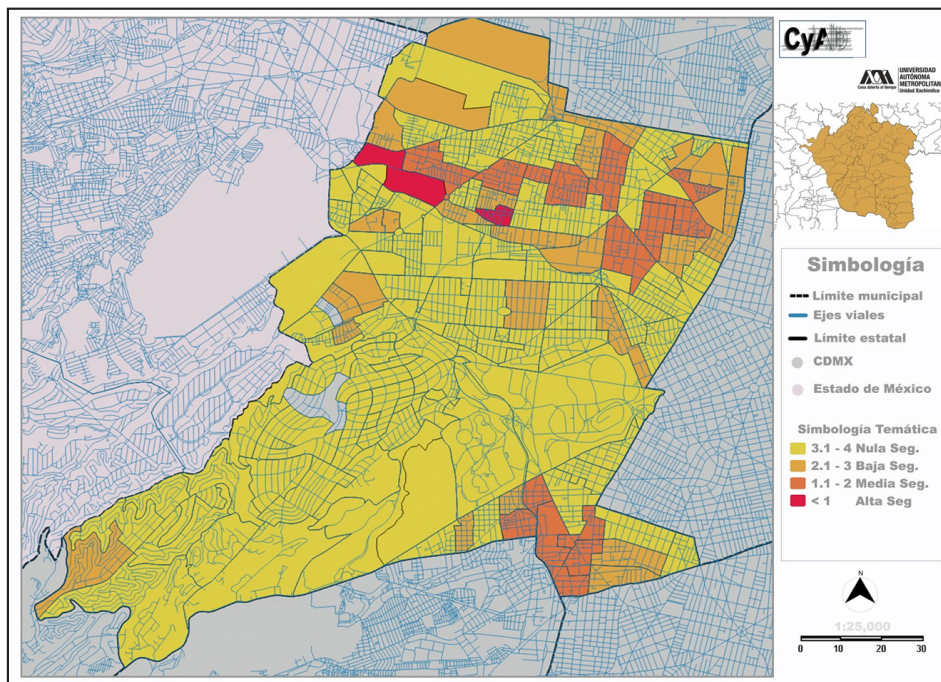
En la dimensión laboral podemos encontrar diferentes zonas con un rango inferior, es decir, con una externalidad y una segregación más alta, incluso en zonas de mayor poder adquisitivo, esto es debido a que en dichas zonas se censan no sólo a los residentes sino a los trabajadores y son ellos quienes, justamente, tienen menores ingresos, menor grado promedio de escolaridad, nos referimos

Mapa 2.
Índice de las condiciones socioterritoriales de la SE en MH



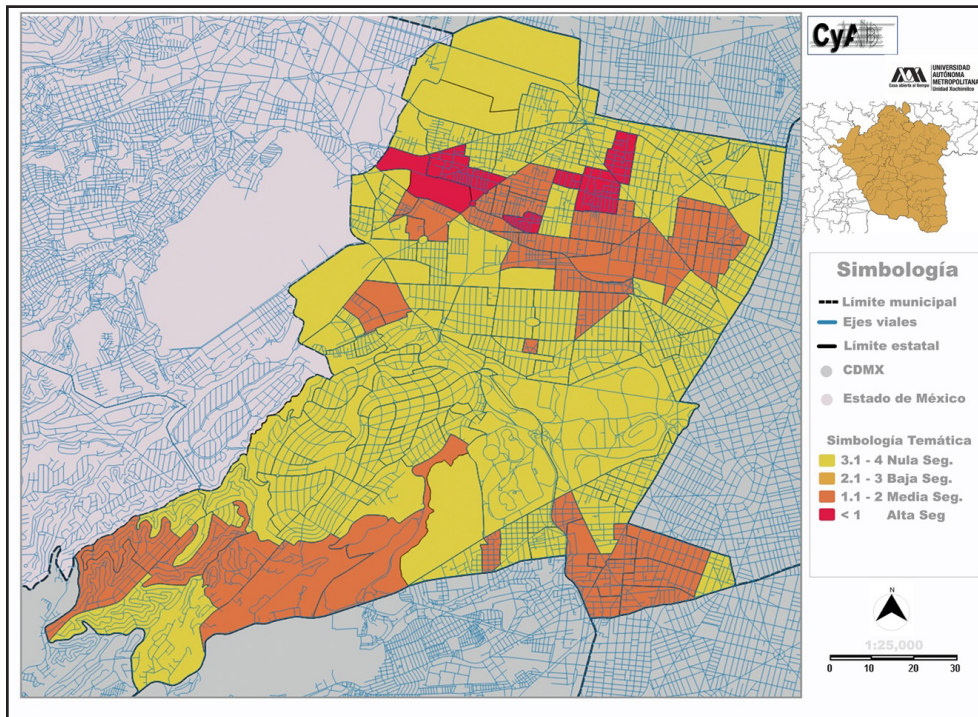
Fuente: elaboración propia con base en cálculos del ICS de la SE y PL, SCINCE, 2010.

Mapa 3.
Índice de las condiciones socioterritoriales de la DE en MH



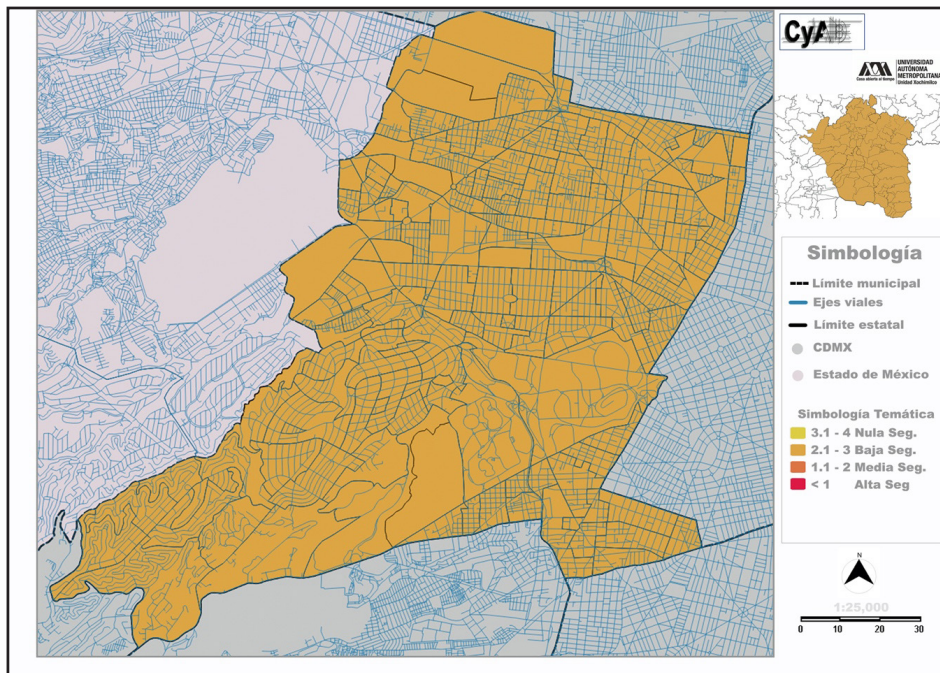
Fuente: elaboración propia con base en cálculos del ICS de la SE y PL, SCINCE, 2010.

Mapa 4.
Índice de las condiciones socioterritoriales de la SE DL en MH



Fuente: elaboración propia con base en cálculos del ICS de la SE y PL, SCINCE 2010.

Mapa 5.
Índice de las condiciones socioterritoriales de la SE DT en MH



Fuente: elaboración propia con base en cálculos del ICS de la SE y PL, SCINCE 2010.

al servicio doméstico, quien no goza de condiciones laborales estables ni de derechohabencia (se muestra en el Mapa 5).

Tal como ocurrió con las escalas anteriores, en el análisis de la dimensión territorial no fue posible observar cambios, ya que al ser una de las demarcaciones consolidadas desde la conformación de la ciudad central, cuenta con los servicios públicos básicos. Es oportuno afirmar, que esta dimensión no permitió que el índice o valor que se muestra en la ciudad decayera a tal extremo de hacer ver a la ciudad como un espacio con segregación alta. Pero no por ello, significa que no exista.

Conclusiones

Hemos de cerrar este artículo siendo enfáticos en cinco consideraciones importantes.

1. Desentrañar poco a poco y con la ayuda valiosa de grandes investigadores, una hipótesis centrada en el cambio en el modelo económico como causante del fenómeno de la segregación espacial. De manera más específica, no todos los cambios en el modelo económico influyeron para generar la segregación, fue la política neoliberal, a partir de la flexibilización del trabajo, la responsable directa de evidenciar y, además, continuar reproduciendo en mayor escala el fenómeno estudiado en esta investigación.

La flexibilización del trabajo, a partir de circunstancias como el agotamiento en el patrón de acumulación, con el debilitamiento de las políticas de bienestar, provocó que el nuevo sistema financiero global redujera la fortaleza del sector industrial, relativo a empleabilidad, que se tenía en el país y, sobre todo, en las grandes ciudades.

Esa mencionada flexibilización, provocó peores condiciones laborales y un fenómeno, no aislado, que se conoce como “precariedad laboral”. Éste último, redujo las condiciones de estabilidad y las garantías de los trabajadores; así, los empleados, en especial los del sector servicios y, más específico, los dedicados a la “alta especialidad”, dejaron de tener contratos colectivos de trabajo (CCT), sindicatos, prestaciones, ga-

rantías laborales, estabilidad, antigüedad, por mencionar algunos.

2. Es menester, ya en esta parte de las conclusiones, afirmar que la segregación espacial no solamente debe ser vista como un proceso de “*ghetificación*”, en el cual se forman barrios con nulas posibilidades e infraestructura. La segregación espacial también debe ser vista, a nivel urbano y dentro de la gestión territorial, como un proceso de destino (lugar a donde se dirigen). Porque tan importante es separar que no sólo los espacios lejanos son los espacios segregados, sino que una falla de interconexión, por falta de soportes materiales en la ciudad, entre diversos puntos puede segregar al individuo pese a encontrarse en lugares bien integrados en la metrópoli, pero con una infraestructura deficiente.
3. La segregación espacial, como un proceso de destino (lugar a donde se dirigen), tiene una forma simple de verse y mostrarse: a partir de la movilidad; es decir, a pesar de estar cerca o lejos, qué tan bien o qué tan mal se encuentra su interconexión con los lugares de la ciudad a los que accede. Pero, para ir más allá, no se desea estancarse en un sólo punto o un sólo proceso; pues se ha mencionado la complejidad que se produce y que tiene que ver con, lo hemos mencionado con antelación: el uso de suelo, el valor de suelo, el plusvalor o la ganancia máxima, la hiperconcentración de centros de trabajo, la especulación urbana crean una segregación de origen.
Así, es posible que a partir de la segregación espacial, vista como proceso de origen (lugar donde viven), puede marginar a las personas, a los individuos y a los espacios, por la modificación de la estructura urbana que se da, la cual, crea espacios jerarquizados o que bien puede entenderse como espacios desiguales. Estos espacios pueden modificar, no sólo el espacio construido en sí, sino acaparar los espacios de mayor proximidad a zonas de gran plusvalor y marginar a la población circundante, negando el acceso, cambiando rutas de acceso y, al mismo tiempo, se crean “*bloques urbanos desiguales*”.
4. Al mirar con lupa todos los datos, encontramos que algunos de esos bloques están segrega-

dos, incluso en espacios *bien* integrados en la urbe. En una lista de condiciones materiales que se deben tener para considerarse “bien integrado” o “segregado”, podríamos mencionar: vías de comunicación tanto libres como de acceso controlado, transporte multimodal, interconectividad con otros espacios, accesos para diversos sistemas de movilidad, sitios dedicados al trabajo, lugares para el comercio, lugares para el ocio, lugares para la vivienda, todo lo anterior es a nivel urbano. Estar bien o mal integrado puede implicar mejorar o empeorar la calidad de vida, aumentar o reducir el gasto en movilidad, acercar o alejar a las personas respecto de sus centros de estudio, trabajo o vivienda.

5. Prescindir de uno u otro elemento es desigual, no todos los espacios deben ser analizados de la misma manera. Como ejemplo, en una de las dos vías que hemos señalado: segregación de origen; podemos decir, que un “*bloque urbano*” en el que esté asentada la población de mayor poder adquisitivo, puede prescindir de transporte público, de vías de comunicación de libre acceso, en algunos casos muy exclusivos, de garantías laborales que le permitan adquirir una vivienda en dicho bloque; pero para un *bloque urbano* cuyo asentamiento es de una población socioeconómicamente desfavorecida, prescindir del transporte público —sí, sólo un elemento—, es capaz de segregar dicha zona porque la “*desigualdad*” también debe analizarse de manera desigual.

Notas

¹ De aquí en adelante y para facilitar la lectura se usaran las abreviaturas ICS de la SE y PL en la ZMVM.

² Para generar la territorialización del fenómeno, dicha información gráfica se procesó y se elaboraron mapas en el programa informático GIS, versión 3.12, la escala utilizada fue 1:25,000, con una representación: EPSG-4326.

La información geográfica se realizó con base en SCINCE, 2010 de INEGI, mediante la información de los Censos Económicos 2019, Denué 2019 y el Censo de Población y vivienda 2010.

Fuentes bibliográficas

- Bensusán, G. (2010), “Ciudadanía, Estado de derecho y reforma laboral en México: repensando el modelo de protección social en México”, en: Arnulfo Arteaga (Comp.), *Trabajo y Ciudadanía*, México: Miguel Ángel Porrúa.
- Castells, M. (1999), *La era de la información. La sociedad red*, México: Siglo Veintiuno Editores, vol. 1.
- Castells, M. (2000), *Information technology and global development*, Keynote address at the Economic and Social Council of the United Nations, New York.
- Castells, M. (2006), *La sociedad red: una visión global*, México: Alianza Editorial
- Cicolella, P. (2011), *Metrópolis latinoamericanas: más allá de la globalización*, OLACCHI, Quito, Ecuador.
- De Mattos, C.; Hiernaux, D. y Restrepo D. (1998), *Globalización y territorio. Impactos y perspectivas*, Chile: Fondo de Cultura Económica.
- Duhau, E. y Á. Giglia (2008), *Las reglas del desorden: habitar la metrópoli*, México: UAM-Azcapotzalco/ Siglo XXI.
- Garza, G. (1985), *El proceso de industrialización en la Ciudad de México. 1821-1970*, México: El Colegio de México.
- Garza, Gustavo (2008), *Macroeconomía del sector servicios en la Ciudad de México*, Ciudad de México: Colegio de México
- Garza, G. (2010), *Visión comprensiva de la distribución territorial del sector servicios en México*, Ciudad de México: Colegio de México.
- González, A. S. (2001), *Patrones de clusterización espacio-temporales de una ecología social en la Zona Metropolitana del Valle de México*, UAM-C, México.
- Guillén, A. (2007), *Mito y realidad de la globalización neoliberal*, México: Miguel ángel Porrúa y UAM Iztapalapa.
- Guillén, H. (1984), *Orígenes de la crisis en México 1940-1982*, México: Era.
- Hall, P. (1996), primera edición en inglés, 1988, *Ciudades del mañana. Historia del urbanismo en el siglo XX*, Barcelona: Ediciones del Serbal.

- Madanipour, A., Goran C. y J. Allen (2003), "Social Exclusion and Space", en: Richard LeGates y Frederick Stout (coords.), *The City Reader*, Londres, Routledge.
- Micheli, J. (2002b), *El trabajo en la era de la brecha digital*, México: Cemos.
- Micheli, J. (2006), "El trabajo de digitofactura en la sociedad post-industrial", en: Bueno, Carmen y Margarita Pérez Negrete (coordinadoras), *Espacios Globales*, México: Universidad Iberoamericana, Plaza y Valdés Editores.
- Micheli, Jordy (2012), *Telemetrópolis. Explorando la ciudad y su producción inmaterial*, Ciudad de México: Gedisa-UAM-A.
- Micheli, J. (2016), "Desarrollo regional y terciarización: los casos de Guanajuato y Querétaro, México", en: *Estudios regionales en economía, población y desarrollo*; Cuadernos de trabajo de la Universidad Autónoma de Ciudad Juarez (UACJ), México.
- Pérez Negrete (2006), *La Ciudad de México en la red mundial*, Universidad Iberoamericana, Colección de trabajos destacados de titulación de posgrado UIA, México.
- Pradilla, E. (2005), "Estancamiento económico, desindustrialización y terciarización informal en la Ciudad de México, 1980-2003 y potencial de cambio", en: *Investigación y Diseño*. Anuario de posgrado 01, Universidad Autónoma Metropolitana, México.
- Pradilla, E. (2009), *Los territorios del neoliberalismo en América Latina*, Universidad Autónoma Metropolitana, Xochimilco y Miguel Ángel Porrúa Editor, México DF, México. (Capítulo VIII).
- Pradilla, E. (2013a), Mundialización neoliberal, cambios urbanos y políticas estatales en América Latina, en: *Antologías. Teorías y políticas territoriales*; Ramírez, Blanca y Pradilla Emilio (Comps), México: Universidad Autónoma Metropolitana.
- Pradilla, E. y D. Sodi de la Tijera (2006), *La ciudad incluyente. Un proyecto democrático para el Distrito Federal*, México: Oceano.
- Pradilla, E. y Márquez L. (2008), *Desindustrialización, terciarización y estructura metropolitana: un debate conceptual necesario*, en: Cuadernos del CEDES, núm. 69, septiembre-diciembre 2008. Venezuela: Centros de Estudio del Desarrollo Económico y Social.
- Pradilla, E.; Moreno, F. y Márquez L. (2012), "Cambios económicos y morfológicos en la Zona Metropolitana del Valle de México", en: Duhau, Emilio (editor). *Ciudad de México: la construcción permanente de la metrópoli*. Ecuador: OLACCHI.
- Ramírez, B. (2013), "Procesos territoriales, escalas y utopías", en: *Antologías. Teorías y políticas territoriales*; Ramírez, Blanca y Pradilla Emilio (Comps.), México: UAM.
- Pradilla, E. (2013b), "Teorías y políticas urbanas: ¿Libre mercado mundial o construcción regional?", en: *Antologías. Teorías y políticas territoriales*; Ramírez, Blanca y Pradilla Emilio (Comps.), México: UAM.
- Sassen, S. (1991), *The Global City: New York, London, Tokyo*, Princeton, Princeton University Press,
- Sassen, S. (2000), *Cities in a World Economy*, Thousand Oaks, CA, Pine Forge Press.
- Schnell, I. (2002), "Segregation in Everyday Life Spaces: A Conceptual Model", en: Izhak Schnell y Wim Ostendorf (coords.), *Studies in Segregation and Disegregation*, Hampshire, Ashgate
- Tamayo, S. (2001), *Archipiélagos de la modernidad urbana en la ciudad de México*, Anuario de Espacios Urbanos, México, UAM-Azcapotzalco.

Publicaciones periódicas

- De la Garza E. (2000), "Flexibilidad del trabajo: discurso y construcción social". *Región y Sociedad*, enero-julio, vol. XII, núm. 19, El Colegio de Sonora, pp. 31-8.
- Duhau, E. (2005), "Organización del espacio urbano, segregación y espacio público", *Ciudades*, núm. 66, abril-junio 2005, Red Nacional de Investigación Urbana, México DF, México.
- Garza, G. (2006), "Productividad laboral del sector terciario en la Ciudad de México, 1960-2003, en: *Investigaciones Regionales*, núm. 8, México.
- Hall, P. (2004), "Megaciudades, ciudades mundiales y ciudades globales", en, Martín Ramos, Angel; ed., *Lo urbano en 26 autores contemporáneos*, Universitat Politècnica de Catalunya,

Barcelona, (versión en castellano de la conferencia del autor en 1997, en: *Megacities Foundation*, Holanda.

Hualde, A. (1992), "Educación, capacitación y empleo en las maquiladoras. Una aproximación a la carrera laboral y la movilidad en el mercado de trabajo", en: *Seminario de reestructuración industrial y trabajo*, Jalapa, Veracruz, 7 a 10 de octubre.

Hualde, A. (2013), "Jordy Micheli Thirión. Telemetrópolis. Explorando la ciudad", en: *Espacialidades*, vol. 3, núm. 2, jul-dic, México.

Hualde, A. (2016), "Precariedad laboral y trayectorias flexibles en México. Un estudio comparativo de tres ocupaciones", en: *Papers, Revista de Sociología*, núm. 101, vol. 2, España: Universidad Autónoma de Barcelona UAB.

Pérez Negrete (2016), "Ciudad de México: el camino recorrido en la conformación de una ciudad global", en: *Revista Mexicana de Ciencias Políticas y Sociales*, UNAM, Nueva Época, año LXI, número 226.

Pérez, E. (2011), *Segregación socioespacial urbana. Debates contemporáneos e implicaciones para las ciudades mexicanas. Estudios Demográficos y Urbanos*. México: Colegio de México.

Perez, P. (2015), "Servicios urbanos y urbanización popular: mercantilización y desmercantilización", en: Teolinda Bolívar, Marcelo Rodríguez y Jaime Erazo (Coords.), *Ciudades en construcción permanente. Destino de casas para todos*, Ediciones Abya-yala, CLACSO,UCV, UPS, Quito, Ecuador.

Pradilla E. y Castro C. (1989), "Crisis y reestructuración económica territorial" en: *Ciudades*, núm. 1. México: Red Nacional de Investigación Urbana.

Pradilla, E. (1990), "Las políticas neoliberales y la cuestión territorial", en: *Sociológica*, núm. 12. México: UAM-Azcapotzalco, Departamento de Sociología.

Micheli, J. (2002a), "Digitofactura: flexibilización, internet y trabajadores del conocimiento", en: *revista comercio exterior*, junio.

Sabatini, F. e I. Brain (2008), *La segregación, los guetos y la integración social urbana: mitos y claves*, EURE, vol. XXXIV, núm. 103, diciembre 2008, Santiago de Chile.

Otras fuentes

Bazant, J. (2010), "Expansión urbana incontrolada y paradigmas de la planeación urbana", en: *Espacio Abierto*, vol. 19, núm. 3. Friedmann, J. (1982), "World City Formation: an Agenda for Research and Action", publicado en: *International Journal of urban and regional research*, en: [línea: <http://onlinelibrary.wiley.com/doi/10.1111/j.1468-2427.1982.tb00384.x/full>] [consulta, febrero de 2018]

Ejea, G. (2016), *Morfología urbana y mercado inmobiliario en la Ciudad de México 1950-2010*, Tesis doctoral del posgrado en Ciencias y Artes para el Diseño (CyAD), línea de Estudios Urbanos; presentada en Mayo de 2016, versión impresa, consulta física en Biblioteca COSEI, UAM-A, México.

Giménez, G. (2004), *La cultura como identidad y la identidad como cultura*, Instituto de Investigaciones Sociales, UNAM; México, Disponible en: [línea: <http://perio.unlp.edu.ar/teorias2/textos/articulos/gimenez.pdf>] [consulta, marzo de 2018]

Instituto Nacional de Estadística y Geografía, INEGI (2001), XII Censo General de Población y Vivienda 2000, Aguascalientes, en [línea: www.inegi.gob.mx] [consulta, noviembre de 2014].

Instituto Nacional de Estadística y Geografía, INEGI (2005), *Sistema de Cuentas Nacionales de México. Cuentas de Bienes y Servicios, Ciudad de México*, [en línea: www.inegi.gob.mx] [consulta, febrero de 2018]

Instituto Nacional de Estadística y Geografía, INEGI (2010), *Sistema para la consulta de información censal (SCINCE)*, en base de datos digital, licencia de INEGI, editado en QGIS para Mac, versión 2.18.

Instituto Nacional de Estadística y Geografía, INEGI, (2010), *Censos Económicos* [en línea, consulta, 2018].

Instituto Nacional de Estadística y Geografía (2018), *Censos Económicos X, XI, XII, XIII, XIV y XV* [en línea, consulta 2018]. INEGI: México.

Instituto Nacional de Estadística y Geografía (2018), *Directorio Nacional de Unidades Económicas – DENUÉ-* [en línea, consulta 2018]. INEGI: México.

Jacqueline González Santiago y Gerardo Rascón

- Instituto Nacional de Estadística y Geografía (2018), Encuesta Nacional de Ocupación y empleo 2018 [en línea, consulta 2018]. INEGI: México.
- Instituto Nacional de Estadística y Geografía, INEGI, (2017), *Censos económicos*.
- Márquez, G. (2005), “¿Para bien o para mal? Debate sobre el impacto de la globalización en los mercados de trabajo de América Latina”, Banco Interamericano de Desarrollo, Washington, D.C.
- Micheli, J. (2004), “El telemarketing: producción post-industrial en la Ciudad de México”, en: *Scripta Nova*, revista electrónica de Geografía y Ciencias Sociales, Universidad de Barcelona, Disponible en: <http://www.ub.es/geocrit/sn/sn-170-10.htm>.
- OCDE (2014), “Technological Change and Human Resources Development: the Service Sector: Educational Implications”, *Secretariat paper* presented at the intergovernmental conference on Technological Change and Human Resources Development, Paris.
- Martínez, O. (2007), *Ensayos de gerencia social otra gerencia es posible*, Edición electrónica gratuita. Texto completo en www.eumed.net/libros/2007c/315/
- Parnreiter, C. (2002), *Mexico City: The Making of a Global City?* s/f.